

Geografia de la població activa femenina a Catalunya en el context de l'Europa mediterrània. 1986

Montserrat SOLSONA

Letícia SUÁREZ

Rocío TREVIÑO

*Centre d'Estudis Demogràfics
Universitat Autònoma de Barcelona*

Introducció

L'objectiu d'aquesta comunicació és presentar una geografia de la població activa femenina a Catalunya en el context de les regions de l'Europa mediterrània, a mitjans dels anys vuitanta. En general, quan es realitzen estudis comparatius dels països d'Europa no es tenen en compte les diferències socio-demogràfiques de les diverses regions, en especial, nord-sud. Aquest fet és particularment rellevant per estudiar l'activitat femenina, sobretot, pel fet que a l'Europa mediterrània els desequilibris regionals en relació al nivell d'activitat femenina constitueixen un tret característic de llurs mercats de treball. Els països seleccionats en el present estudi comprenen els pròpiament integrats en el món mediterrani, inclòs França, perquè pensem que la vida de les dones que viuen a les regions del sud de França tenen molt en comú amb la de les regions del nord dels seus països veïns, Itàlia i l'estat espanyol.

Totes les dades utilitzades estan referides al 1986 perquè en aquest any va coincidir, afortunadament, l'operació del Padró Municipal d'Habitants de l'estat espanyol, el qual prenia com a període de referència la darrera setmana de març, amb l'Enquesta de Força de Treball a tots els països de la Comunitat Europea, realitzada entre els mesos de febrer i juny del mateix any. Aquesta coincidència ens ha permès estudiar de forma sincrònica l'activitat femenina a les regions de l'Europa mediterrània i a les comarques catalanes.

En primer lloc, comentarem la piràmide de la població activa de Catalunya construïda a partir de les dades del Padró Municipal d'Habitants de 1986, per tal d'introduir alguns aspectes dissemblants entre l'activitat laboral dels homes i la de les dones en diferents etapes del cicle vital. A continuació, presentarem el mapa de l'activitat femenina de Catalunya per les quatre províncies i les trenta-vuit comarques. En la segona part, farem una anàlisi comparativa de l'estructura de la població activa femenina de Catalunya, amb l'estructura de Portugal, Itàlia, França, Grècia i Espanya, a nivell regional i estatal.

La població activa a Catalunya el 1986

Abans d'analitzar la piràmide de Catalunya i els seus mapes provincial i comarcal, caldrà puntualitzar un parell de definicions, la de la població activa i la de la mal anomenada taxa d'activitat. La definició de **població activa** que utilitzarem aquí abasta totes les persones que durant el període de referència fixat pel Padró o per l'enquesta europea estaven treballant o eren en disposició de fer-ho. Per tant, la població activa inclou tant les **persones ocupades** com les **persones en atur**, en situació de cercar una feina, haguessin treballat abans o no. Cal destacar que entre les persones ocupades només s'hi compta a les persones ocupades en activitats laborals, deixant de banda les que estan estudiant, les dedicades a les feines de la llar o a activitats benèfiques. Com a mesura del nivell de l'activitat, utilitzarem el terme clàssic de **taxa d'activitat** per expressar la proporció de persones d'un determinat col·lectiu que es van declarar en situació d'activitat (ocupades o aturades) en el Padró o en l'Enquesta de Força de Treball. Així, la taxa global d'activitat és la proporció de persones actives de 16 i més anys en relació a la població total de 16 i més anys.

La piràmide de la població activa de Catalunya 1986

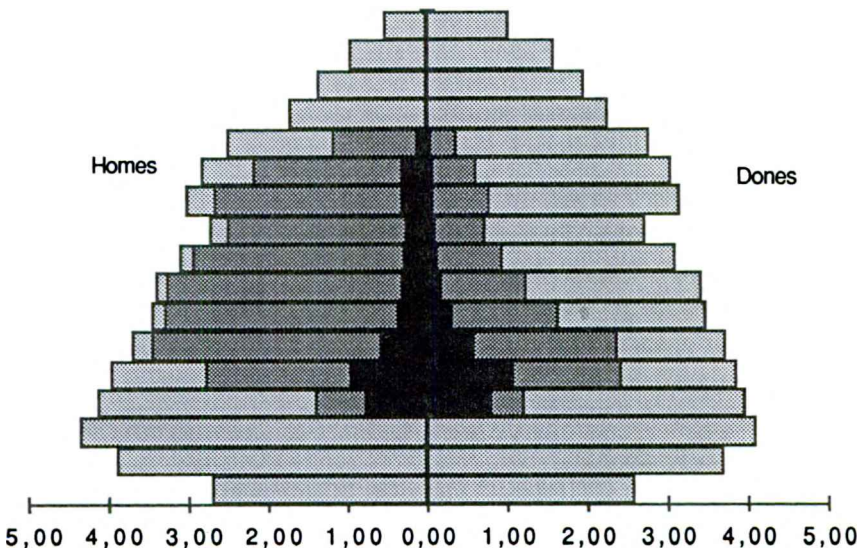
Al primer cop d'ull, de la piràmide de la població activa de Catalunya de 1986, tres coses criden l'atenció. La primera es detecta en observar el perfil exterior, i és l'asimetria de la cúspide de la piràmide, aquest cop a favor de les dones. La segona, és el gran biaix de la distribució de la població activa clarament decantada de la banda dels homes. I la darrera fa referència a la composició de la població aturada. Entre els 15 i 20 anys semblaria que hi ha harmonia per les dues bandes, en canvi, dels 30 anys en endavant el gruix dels aturats és més visible que el pes de les aturades. De la primera asimetria, que s'explica pel fet que les dones tenen una esperança de vida més llarga que els homes, en aquesta comunicació no en tindrem cura. Sí que ens deturarem, però, a analitzar la segona i la tercera asimetria.

Durant les edats potencialment actives els homes pertanyen inevitablement al grup social dels treballadors o fan gestions per formar-ne part. Així és que la seva tasca global d'activitat, segons dades del Padró de 1986, és del 71%; en canvi només un 30% de les dones majors de 16 anys es declaren actives. I és que les dones, quan deixen de ser únicament estudiants tenen més d'una «opció», per dir-ho d'alguna manera. Algunes només es dediquen a les responsabilitats familiars, mentre que d'altres desenvolupen també activitats laborals. A mesura que avancem des de la base de la piràmide cap a la cúspide, la població femenina que es declara activa va minvant. És evident que a Catalunya a partir

dels trenta o trenta cinc anys, quan més del 80% de les dones estan casades, les responsabilitats familiars passen a primer pla i no deixen gaire espai per a les activitats laborals.

Per una altra banda, pel que fa a l'atur, tothom sap que és més fort a les edats més joves, hi ha, però, diferències importants entre els dos sexes. Per exemple, en el grup d'edat de 20 a 24 anys, la proporció d'aturades en relació a la població total d'aquest grup d'edat és bastant similar a la proporció d'aturats en el mateix grup d'edat. Ara bé, si tenim en compte que ja en aquesta edat la taxa d'activitat femenina és inferior a la masculina (54,1% i 77%) entendrem fàcilment que la taxa d'atur respecte a la població activa és molt més elevada entre les dones que entre els homes. En analitzar els components de la població aturada, es veu que el mercat de treball és molt menys receptiu per a les dones que pels homes (ALABART, A., SOLSONA, M. 1987). Dit d'una altra manera, la incidència de l'atur entre les persones d'ambdós sexes que estan cercant la seva primera feina és molt més forta entre les dones que entre els homes, en canvi, la freqüència de l'atur entre les persones que ja han treballat abans és bastant semblant en els homes i les dones.

Gràfic 1
Estructura de la població, de l'activitat i de l'atur per sexe i edat.
Catalunya 1986



Font: Elaboració pròpia a partir de les dades del *Padrón Municipal de Habitantes 1986*. INE 1989

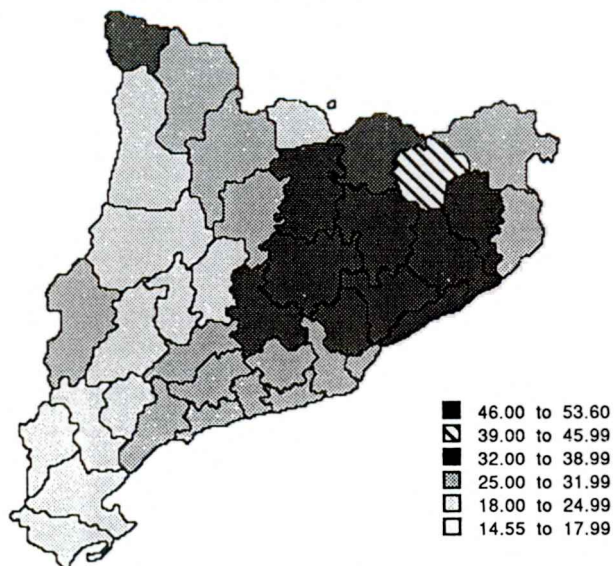
L'activitat femenina a les comarques catalanes

Per tal de conèixer les diferències territorials dins de Catalunya hem obtingut les taxes d'activitat femenina a nivell provincial i comarcal (vegeu mapes 1 i 2). La lectura conjunta

Mapa 1
Taxes d'activitat femenines globals per províncies, 1986



Mapa 2
Taxes d'activitat femenines globals per comarques, 1986

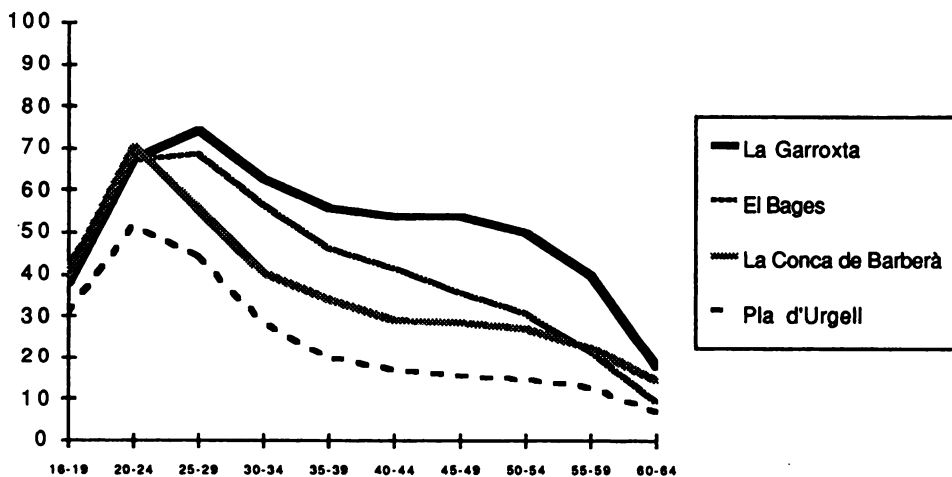


del mapa comarcal i del peninsular ens permet explicar que les províncies de Girona i Barcelona registren les taxes més altes de tot l'Estat —32,44% i 31,95%, respectivament—, gràcies a l'elevada activitat femenina a les comarques d'indústria tradicional. Deu anys enrera el mapa comarcal era molt semblant (TORNS, T., CARRASQUER, P. 1983). De fet, totes les comarques que el 1986 tenen taxes superiors al 32% (vegeu en el mapa 2 la Garrotxa i totes aquelles comarques que presenten la trama més fosca), excepte la Vall

d'Aran, el 1975 ja ocupaven els primers llocs de la llista. El fet que entre aquestes comarques no s'hi trobi ni el Barcelonès, ni el Baix Llobregat, il·lustra fins a quin punt la crisi econòmica ha pogut frenar la incorporació de les dones al mercat de treball en aquestes àrees. A les províncies de Tarragona i Lleida, es declaren actives el 26,54% i el 24,94% de les dones majors de 16 anys, mentre que dues terceres parts de les províncies espanyoles tenen, el 1986, segons dades del Padró publicades per l'INE, taxes inferiors a la de Lleida, la més baixa de Catalunya.

En un treball anterior es van calcular les taxes d'activitat femenina per edats per les 41 comarques de la nova divisió territorial (PUJADAS, I. i altres 1990). En analitzar el comportament comarcal, tenint en compte tant la taxa global d'activitat com les taxes específiques, hem pogut observar que hi ha una forta relació entre el nivell i l'estructura de l'activitat femenina. Hem escollit quatre comarques tipus, la Garrotxa, el Bages, la Conca de Barberà i el Pla de l'Urgell, representatives de diferents nivells d'activitat (50,94%, 42,21%, 36,49% i 24,85%, respectivament), per tal de mostrar la naturalesa d'aquesta relació (vegeu gràfic 2). La Garrotxa i el Bages, tenen en comú l'edat modal, en la qual es declaren actives el 70% de les dones, situada entorn als 28 anys, coincidint amb l'edat mitjana a la maternitat, en canvi, a partir dels 45 anys, les taxes es distancien molt. La Conca de Barberà i el Pla de l'Urgell, tot i que la diferència en el nivell és considerable, comparteixen la forma de la corba: registren la màxima activitat abans dels 25 anys i a partir d'aquesta edat, coincidint amb el naixement dels fills, la tendència decreixent és molt pronunciada.

Gràfic 2
Taxes d'activitat femenina per edats d'algunes comarques catalanes. 1986



Font: Elaboració pròpia a partir de les dades del treball de PUJADES i altres (1990)

L'activitat femenina a Catalunya i als països de l'Europa mediterrània

A nivell regional la informació proporcionada per l'enquesta d'EUROSTAT és molt limitada, ja que només disposem de la proporció de dones actives per grans grups d'edat. De tota manera el mapa resultant és molt revelador de les grans disparitats regionals que hi ha en els països mediterranis. A nivell estatal, en canvi, podrem referir-nos a la freqüència de l'activitat, de l'ocupació i de l'atur a diferents edats i estats civils, i també a la distribució de la població ocupada per branques d'activitat.

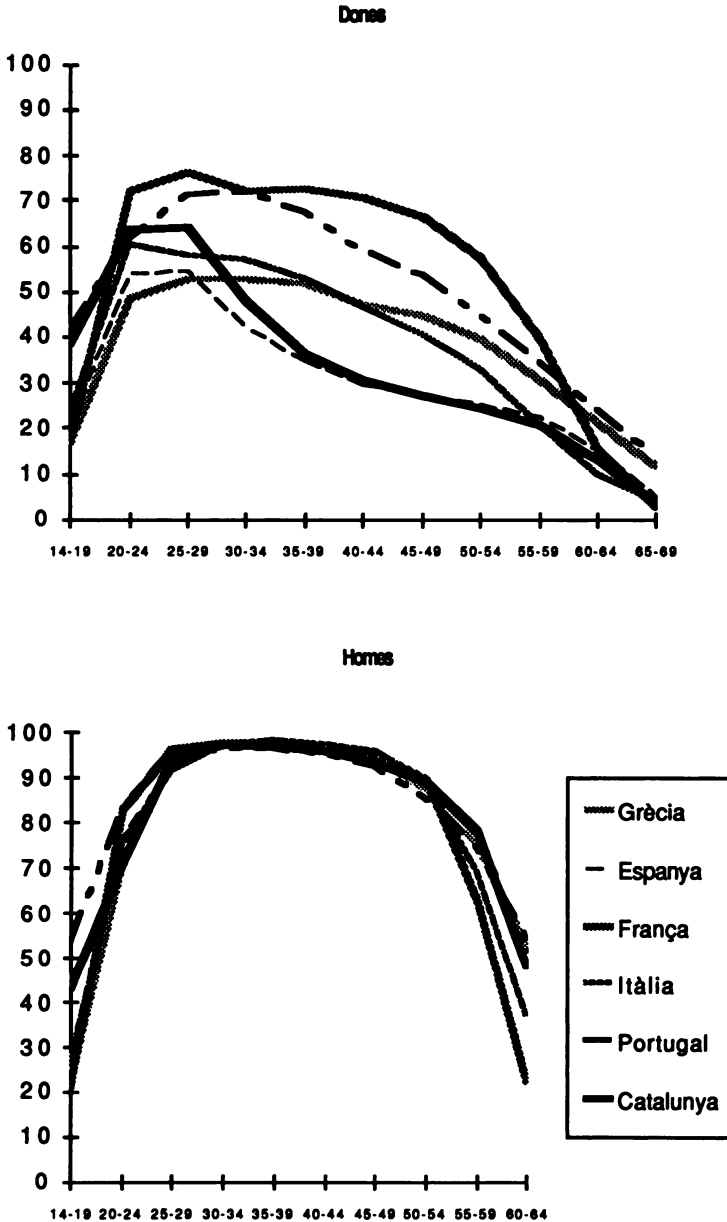
El nivell de l'activitat en els països de l'Europa mediterrània

El comportament laboral dels homes és molt semblant en tots els països mediterranis, tant en el nivell global de l'activitat, com en la seva incidència en les diferents edats. El gràfic 3 en aquest sentit és molt clar. En canvi, entre la població femenina, la integració en el mercat de treball varia molt de país a país, i com veurem ben aviat, de regió a regió. França i Espanya constitueixen els màxims i els mínims de les taxes globals d'activitat femenina (46% i 27% respectivament). El nivell de l'activitat femenina a Portugal, amb una taxa global del 45%, és molt proper a França, mentre que Grècia i Itàlia ocupen els espais intermitjos entre França i Espanya, ja que les dones actives representen el 34 i 33,5% de la població femenina de 16 anys i més, respectivament. A Catalunya, tal com hem vist fa un moment, la taxa d'activitat femenina, propera al 30%, és només lleugerament superior a la del conjunt de l'estat espanyol. Cal tenir present que a Itàlia, també a Catalunya, i molt probablement a Grècia, una bona part de l'economia està recolzada en producció de tipus familiar, en la qual, per descomptat, la dona hi té un paper molt important, però molt sovint la seva activitat pertany al sector de l'economia que resta submergida. És a dir, en aquests països és molt possible que l'activitat laboral femenina real sigui superior a l'activitat declarada.

Pel que fa al comportament per edats, representat en el gràfic 3 podem afirmar que la diferència entre França i Espanya es fa més gran a mesura que augmenta l'edat. A les edats adultes, a França un 75 per cent de les dones majors de 35 anys es declaren actives, doblant així les taxes d'Espanya: a l'estat espanyol només una de cada tres dones es declara activa, mentre que a França són actives tres de cada quatre dones. El que cal destacar aquí, és que la corba de l'activitat femenina a França té la mateixa forma que la masculina. Això vol dir que molt probablement les dones que s'integren de joves en el mercat de treball opten per una carrera professional contínua, és a dir, el matrimoni o el naixement dels fills, molt sovint, no són motius per deixar la feina. Pel que fa a Catalunya, el 1986, la corba d'activitat de les dones solteres és molt semblant a la dels homes, en canvi, les taxes d'activitat de les dones casades són molt baixes a totes les edats. Aquest fet corrobora que el 1986, la feina és per a les dones casades encara quelcom secundari. Ara bé, quin és el motiu principal de la gran distància entre l'activitat femenina a França i Espanya? Molt sovint s'ha argumentat que el nivell de la fecunditat és la responsable de les baixes taxes d'activitat femenina. En aquest sentit, volem aportar algunes xifres interessants: el 1986 els nivells de fecunditat registrats al País Basc, a Catalunya i a l'estat espanyol en el seu conjunt estaven entre els més baixos d'Europa i, en canvi, l'activitat femenina seguia éssent la més baixa, amb l'única excepció d'Irlanda. Volem dir amb això que no hi ha una relació directa entre el nivell de la fecunditat i el de l'activitat. Per una altra banda, més amunt hem vist que a Catalunya l'activitat femenina és més alta en les comarques

de tradició industrial, on el tèxtil té un pes important. Sembla, doncs, que la intervenció de factors socio-econòmics pot ser més clarificadora del contrast en el nivell de l'activitat femenina.

Gràfic 3
Taxes d'activitat de les dones i dels homes per edats, 1986



Font: Elaboració pròpia a partir de les dades de la Taula I de l'Annex.

A Portugal, per exemple, on les taxes d'activitat per edat són molt properes a les de França, durant els anys seixanta les dones es van incorporar massivament al mercat de treball per ocupar els buits que havien deixat els nois que participaven directament en les guerres colonials. Un cop acabades les guerres no es va produir el replegament de les dones cap a casa, propi del temps de postguerra, sinó que es varen mantenir en els seus llocs de treball. Més tard, en aquest país, van ser el creixement de l'Administració Pública, l'allargament de l'escolaritat i la socialització de molts segments de la reproducció social, el que va provocar un augment de la demanda de treball femení. El mateix ha succeït en la resta de països estudiats.

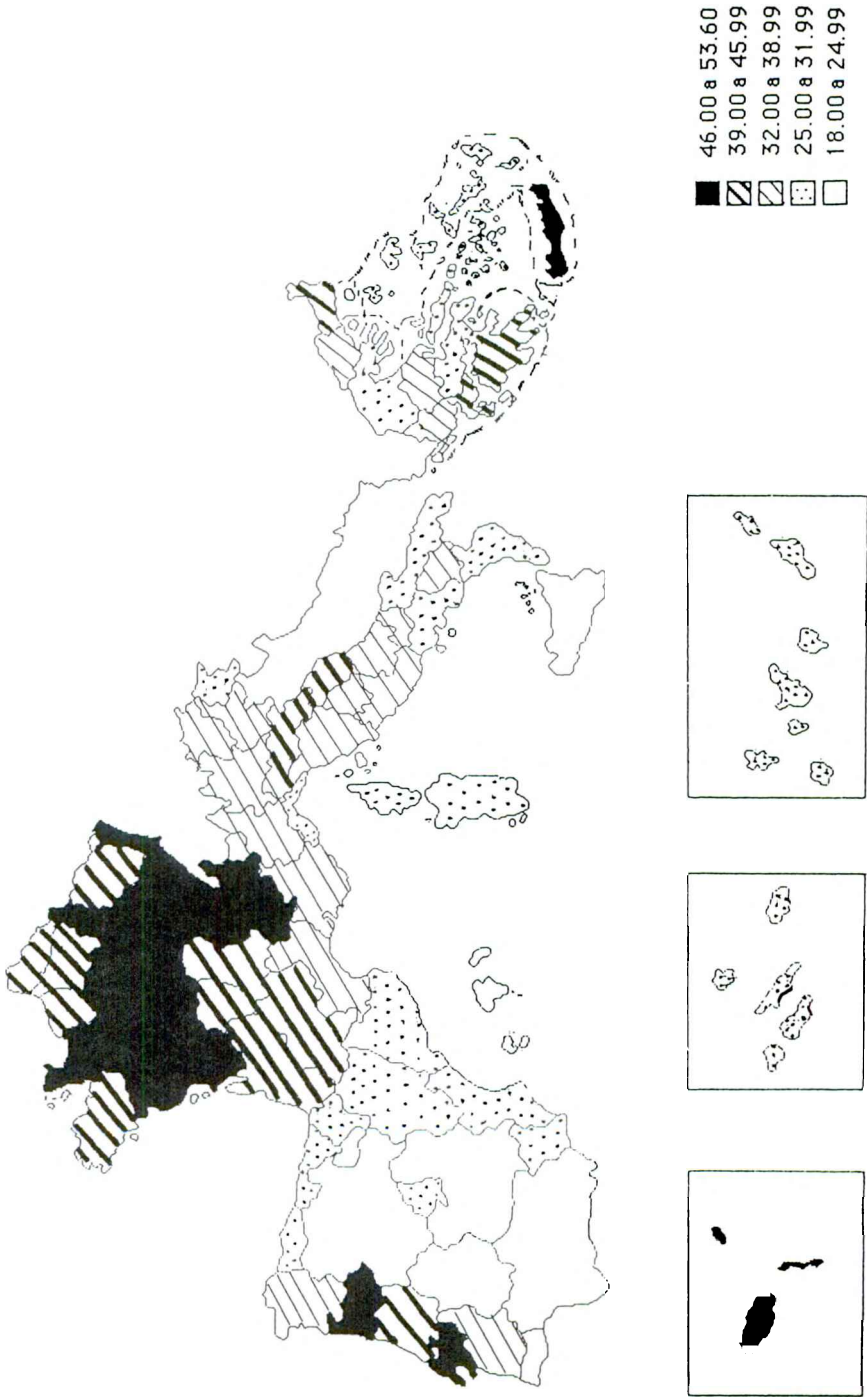
Nivell i estructura de l'activitat femenina a les regions de l'Europa mediterrània

Les diferències entre regions són més importants que el contrast entre països pel que fa al nivell global de l'activitat. Més amunt hem vist que la distància en les taxes de França i Espanya era de 19 punts (46 versus 27), és a dir, França dobla la taxa espanyola. Ara, el que resulta interessant és comprovar que entre els màxims i mínims regionals de cada país també es dona aquesta relació, l'única excepció és Itàlia on la taxa més alta (40,6%), corresponent a Marche, no arriba a doblar a la més baixa (23,5) de Sicília. De l'observació de la llegenda del mapa 3 es dedueix que si es prenen totes les regions de l'Europa mediterrània juntes, la regió que té la taxa més elevada, l'Île de France, triplica la de la regió que registra l'activitat femenina més feble que és Extremadura (54 versus 18).

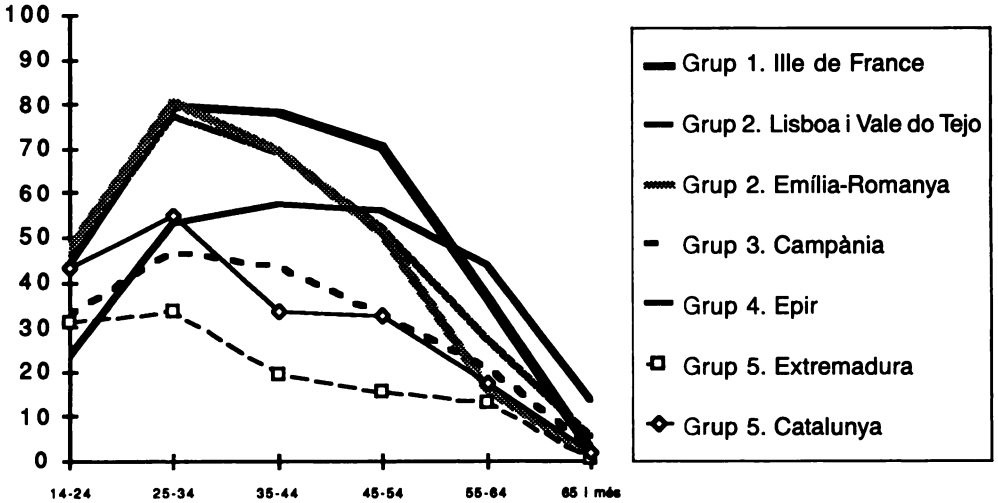
Pel que fa a l'estructura de l'activitat femenina, donat que en total tenim 75 regions que conformen l'Europa mediterrània, ens ha semblat convenient utilitzar alguna eina estadística que ens agrupi els comportaments regionals en funció del patró de l'activitat femenina per edat. L'anàlisi de **cluster** o **conglomerats** compleix amb aquest objectiu malgrat que imposa una condició d'independència entre les variables emprades de difícil compliment. Hem utilitzat el mètode de Ward i de les distàncies euclidianes al quadrat per formar grups amb les regions en funció de la forma de les corbes dibuixades per llurs taxes d'activitat femenines per edat. El resultat de l'anàlisi de cluster ens ha donat la formació de 5 grups que compleixen dues condicions: 1a.) les regions que conformen cada grup tenen la màxima semblança entre l'estructura de l'activitat i 2a.) entre els patrons de regions de grups diferents la similitud és mínima. En aquest cas, la relació entre el nivell de l'activitat i l'estructura per edats no és única, ja que podem trobar estructures similars amb nivells desiguals. En tot cas, cal destacar que cada grup està compost per regions que formen un continu territorial, molt més clar que el mapa 3, el qual és indicatiu de l'afinitat cultural que existeix entre les regions veïnes, pel que fa al rol de la dona en la societat (veure mapa 4).

El grup 1 reuneix les regions on l'activitat femenina és més alta (vegeu mapa 3) i on l'estructura per edat dibuixa una corba de cúspide plana en forma d'U invertida. Aquí hi trobem Galícia i totes les regions franceses, excepte Còrsega, la Provença i el Rosselló. Com exemple d'aquest grup vegeu en el gràfic 4 la corba de l'Île de France. El patró del grup 2 es diferencia de l'anterior perquè a partir dels 35 anys s'inicia el declivi pronunciat de les taxes d'activitat, per tant es tracta d'una estructura clarament unimodal. Còrsega, totes les regions del centre i nord d'Itàlia, excepte Lazio que és la seu de la capital de l'estat, les regions de Lisboa i nord de Portugal, estan reunides en aquest grup, i per representar-les hem escollit Lisboa i Emília-Romanya. El grup 3 està format per Macedònia centre occidental, Illes de l'Egea oriental, Grècia centre oriental i Illes, les regions

Mapa 3
Taxa d'activitat femenina. Regions d'Europa, 1986



Gràfic 4
Taxes d'activitat femenina d'algunes regions europeas 1986



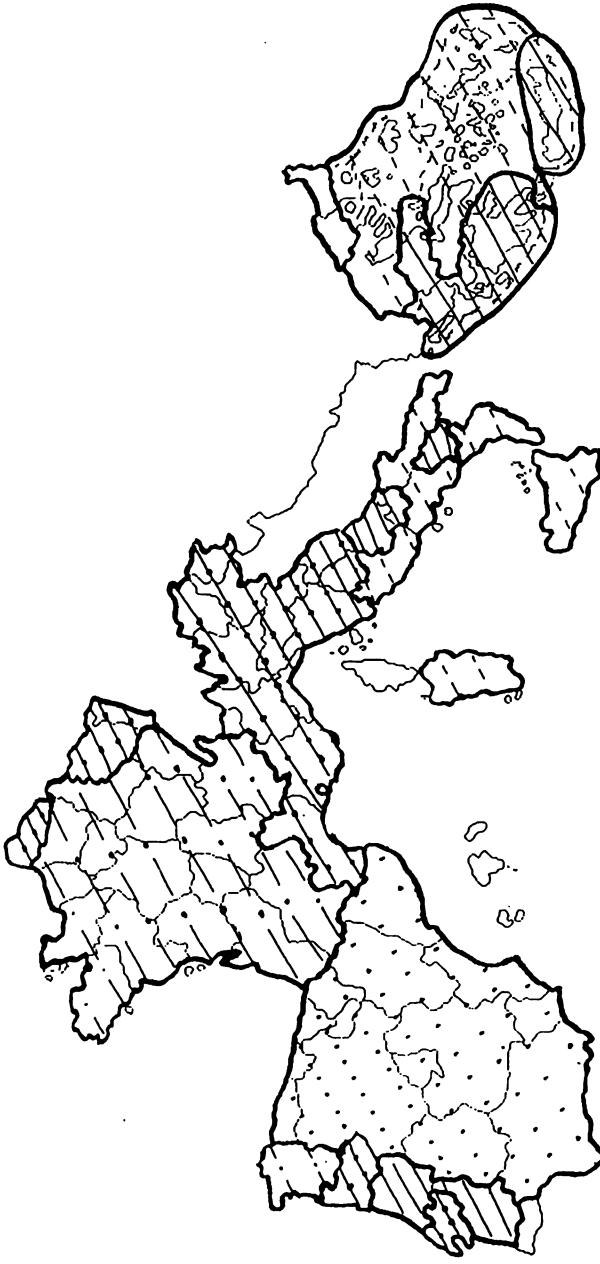
Font: Elaboració pròpia a partir de les dades del *Sondeo de las fuerzas de trabajo 1986*. EUROSTAT, 1988

del sud d'Itàlia (excepte Abruzzi, Molise i Basilicata), Sardegnia i Sicília, incloses, i les illes Açores. La característica d'aquest grup és que el nivell assolit en l'edat modal és molt més baix que en els dos grups anteriors, i a partir d'aquí es produeix un descens suau però sostingut de l'activitat. La corba de la regió italiana de Campània serveix d'exemple per al grup 3. En el grup 4 s'hi han aplegat regions amb nivells d'activitat diversos però que tenen en comú la forma arrodonida de la corba d'activitat per edat. En el gràfic 4 hem dibuixat com a mostra les taxes d'Epir. En aquest mateix grup hi ha les altres regions gregues (Tràcia, Macedònia oriental, Tesàlia, Peloponès i Creta), tres d'italianes (Abruzzi, Molise i Basilicata), l'illa Madeira i les regions Centre i Alentejo de Portugal. En el grup 5, hi ha totes les regions de l'estat espanyol, menys Galícia, caracteritzades per un nivell d'activitat molt baix i amb una edat modal primerenca i poc pronunciada en relació a les altres regions mediterrànies. En aquest context, Catalunya, amb una taxa d'activitat femenina comparable a la de les regions italianes de Ligúria, Vèneto, Friül-Venècia Julia i Campània, a la d'Alentejo (Portugal), i a les regions de Grècia centre oriental i Illes Macedònia central; s'agrupa també amb les altres regions de l'estat espanyol per la suavitat característica de l'estructura per edats.

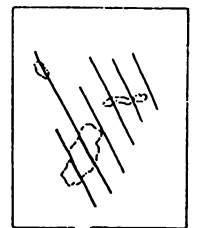
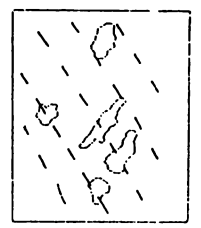
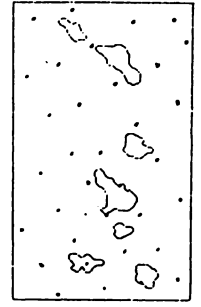
Més elements estructurals a nivell de països

Si analitzem la freqüència de l'activitat segons l'estat civil, podem veure que a Catalunya i a l'estat espanyol en el seu conjunt la taxa d'activitat de les solteres dobla la taxa

Mapa 4
Resultat Cluster.
Estructura activitat femenina per edat, 1986

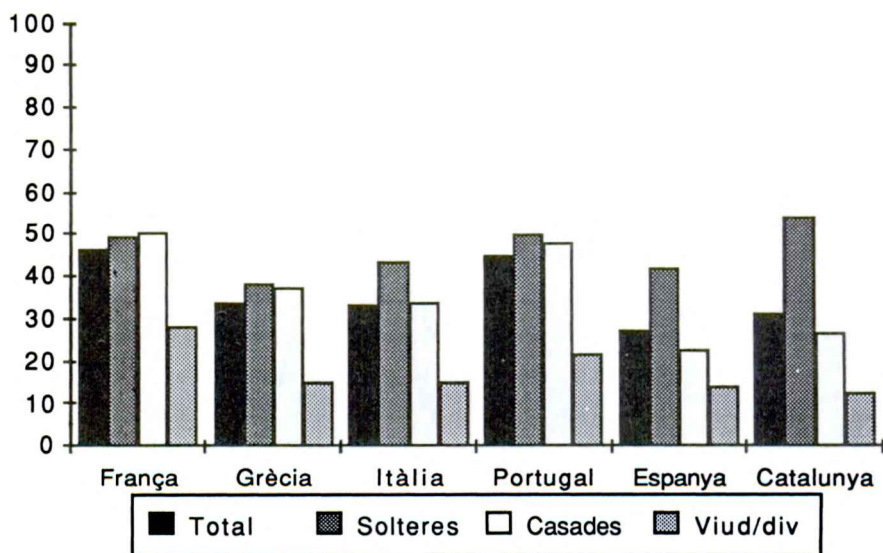


- Grup 1
- Grup 2
- Grup 3
- Grup 4
- Grup 5



d'activitat de les casades. En canvi, a Grècia, Portugal i França la distància entre ambdues taxes és poc important. A França, fins i tot, es dona la relació inversa, és a dir, l'activitat laboral és més freqüent entre les dones casades que entre les solteres (vegeu gràfic 5).

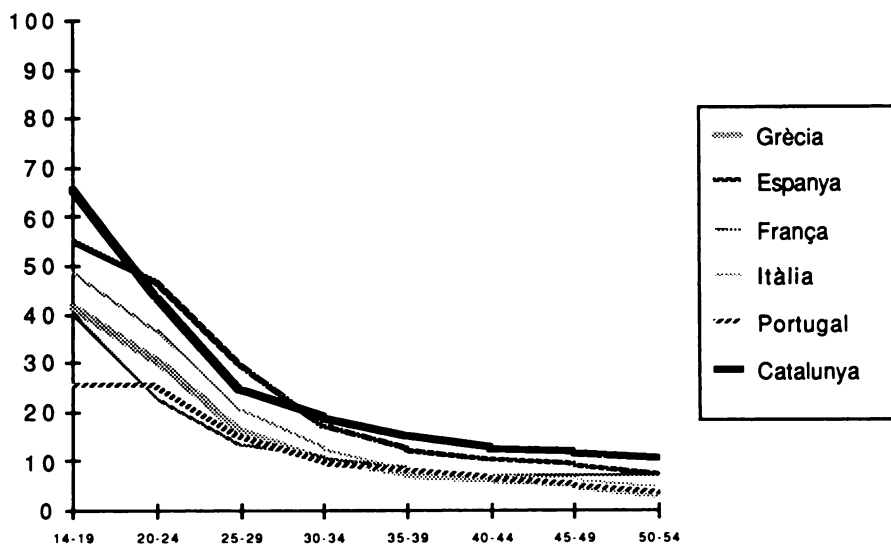
Gràfic 5
Taxes d'activitat de les dones per estat civil. 1986



Font: Elaboració pròpia a partir de les dades de la Taula II de l'Annex

Fins aquí hem parlat d'activitat. Veiem ara fins a quin punt les dones que es declaren com a actives estan treballant o estan en situació de cercar una feina. L'evolució de l'atur segons l'edat segueix la mateixa tendència decreixent a tots els països: a mesura que avança l'edat l'atur és menor (veure gràfic 6). Això posa en evidència que a tot arreu les condicions d'accés al mercat de treball són més dures per a les dones joves. Però també vol dir que, malgrat les dificultats, un segment molt important, les generacions més joves no té interès a formar part de la població anomenada inactiva, que en el cas de les dones pot ser equivalent a «mestresses de casa». El que resulta més curiós en aquest gràfic és que els països s'ordenen de forma inversa a com ho feien en el gràfic 2, que representava les taxes d'activitat per edat. És a dir, Espanya, que registra la taxa d'activitat femenina més baixa, té també la taxa d'atur més elevada. Fixem-nos, per exemple, en el grup d'edat de 20 a 24 anys, la taxa d'atur de les dones a l'estat espanyol dobla ara la taxa d'atur d'aquest mateix grup d'edat de França. Això vol dir que, en els països on l'activitat és més baixa la integració de les dones en el mercat de treball topa amb dificultats molt fortes i que el fet de treballar o no per a les dones no és únicament una «opció» personal.

Gràfic 6.
Taxes femenines d'atur per edat. Alguns països europeus 1986



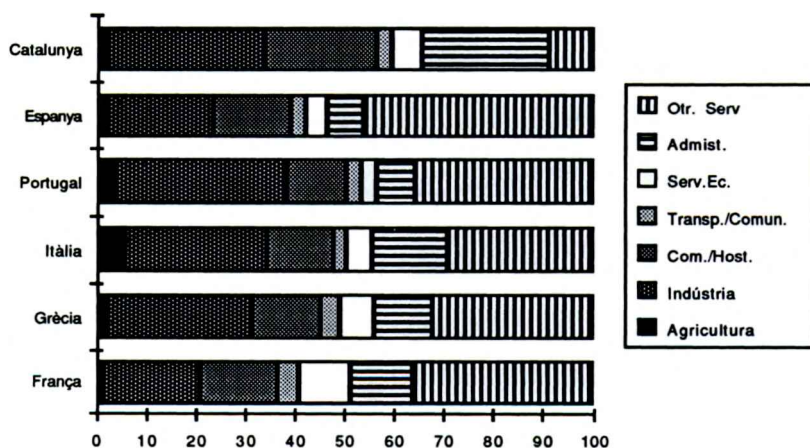
Font: Elaboració pròpia a partir de les dades de la Taula III de l'Annex

La distribució de la població ocupada entre les diferents branques d'activitat productiva permet detectar diferències importants entre països (vegeu gràfic 7). França i Espanya són els països més terciaris, entorn al 80% de la població femenina ocupada ho està en aquest sector (comerç, hosteleria, serveis econòmics i administratius i altres serveis). A Portugal i Catalunya, una de cada tres treballadores ho és en el sector secundari, per tant són les àrees més industrials. Grècia i Itàlia, de fet, tenen taxes d'activitat molt semblants, però França i Espanya únicament tenen una cinquena part de la seva població femenina ocupada treballant en empreses industrials. Itàlia és l'únic país on el percentatge de dones ocupades a l'agricultura supera el 5%, i juntament amb Grècia presenta l'estructura més equilibrada entre les diferents branques d'activitat.

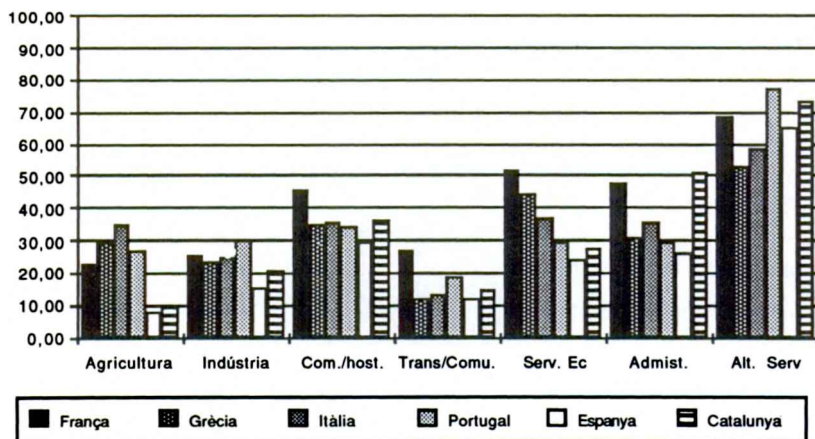
Per a cada país, hem representat gràficament, també, el grau de participació de les dones en relació al total de persones ocupades en cada una de les branques d'activitat, proporció que denominarem índex de feminització (veure gràfic 8). La primera constatació que cal fer en observar aquest gràfic és que la segregació del mercat de treball no és una exclusiva de Catalunya, sinó que està present en tots els països estudiats. L'única branca on la dona té avantatges és la d'«altres serveis», perquè és aquí on s'inclouen tots els serveis personals, que no són més que una rèplica del treball domèstic. La segona constatació és la millor situació de les dones de França en relació als altres països mediterranis, la qual cosa no és una sorpresa, després d'haver vist que el nivell de l'activitat femenina en aquest país és més elevada que en els països de l'Europa del sud. França, de fet, presenta l'índex de feminització més alt en totes les branques que pertanyen al sector terciari; en canvi,

a l'agricultura té un índex inferior que Grècia, Itàlia i Portugal; i a la indústria Portugal és la que passa per davant de tots els països. L'índex de feminització de l'administració a Catalunya és lleugerament superior al 50%, podem afirmar per tant que en aquest sector la dona no està numèricament discriminada com ho està en totes les altres branques, ja que els llocs de treball estan repartits al 50% entre homes i dones. Un problema diferent és el lloc que les dones ocupen en la piràmide ocupacional, perquè el problema de la segregació vertical és encara més gran que el de la segregació horitzontal.

Gràfic 7
Estructura de l'ocupació femenina per sectors d'activitat. 1986



Gràfic 8.
Índex de feminització per sectors d'activitat. 1986



Font: Elaboració pròpia a partir de les dades de la Taula IV de l'Annex

Per no concloure

L'anàlisi de l'activitat femenina per regions a l'Europa mediterrània ha posat de manifest que en la configuració de la geografia de l'activitat de la dona han jugat un important paper explicatiu els factors culturals que estan a la gènesi de les diverses societats. Si bé és cert que la terciarització de la societat afavoreix l'activitat de la dona a tot arreu, aquest fet no esborra l'avantatge inicial d'aquelles societats on la dona ha treballat sempre, ja sigui a l'agricultura o a la indústria, allà on per raons-històriques ha augmentat la demanda de mà d'obra femenina, amb anterioritat als inicis del desenvolupament de l'Estat del Benestar.

Això també es fa palès en el cas català. Solament les comarques on les dones tradicionalment han treballat a l'agricultura o la indústria (tèxtil, cuir, etc), presenten uns nivells d'activitat femenina relativament elevats en relació a la resta de les regions europees. Per contra, en comarques més dinàmiques, on es podria esperar una integració més gran de la dona al mercat de treball, ni l'ocupació ni l'activitat registren altes taxes.

Bibliografia

- ALABART, A. i SOLSONA, M. (1987): *De l'activitat de la dona a Catalunya des de 1970*, Sant Just Desvern, mimeo.
- ALDENDERFER, M. i BLASHFIELD, R. (1987): *Cluster Analysis*, London, Sage Uni. Paper, No. 44.
- CIDC (1988): *Padró Municipal d'Habitants 1986*, Barcelona
- DE MIGUEL, C. (1988): *La participación femenina en la actividad económica. Estructuras y tendencias*. Información Comercial Española, marzo.
- EUROSTAT (1988): *Sondeo sobre Fuerza de Trabajo 1986*, Luxemburg.
— (1989): *Regions 1988*, Luxemburg.
- INE (1987): *Padrón Municipal de Habitantes 1986*, Madrid.
- INSTITUTO DE LA MUJER (1988): *Empleo y desempleo de las mujeres en los países de la OCDE*, Madrid, Ministerio de Asuntos Sociales, Serie Documentos nº 7.
- PUJADAS, I., MENDIZÁBAL, E., CARRERAS, P. i MOMPART, A. (1990): *La població de Catalunya en el període 1975-1986. De l'explosió demogràfica al creixement zero*, Bellaterra, Centre d'Estudis Demogràfics, mimeo.
- TORNS, T. i CARRASQUER, P. (1983): «Entorn als conceptes de dona i treball a Catalunya» a *II JORNADES DEL PATRIARCAT. La seva manifestació a la nostra realitat*, Bellaterra, Seminari d'Estudis de la Dona. UAB.

Taula 1
Taxes d'activitat femenina per edats. 1986

	Grècia	Espanya	França	Itàlia	Portugal	Catalunya
14-19	17,0	20,7	17,7	23,0	41,5	38,6*
20-24	48,6	54,1	72,1	60,1	61,7	63,5
25-29	52,9	54,7	76,1	57,7	70,9	64,1
30-34	52,9	42,5	72,2	56,8	71,6	47,9
35-39	51,6	34,8	72,7	52,9	67,5	36,3
40-44	47,0	29,6	70,8	46,6	59,1	30,6
45-49	44,5	27,4	66,2	40,6	53,9	27,2
50-54	39,3	25,5	57,3	32,8	44,6	24,6
55-59	30,6	22,7	39,7	20,7	34,4	20,6
60-64	21,0	15,6	15,3	9,9	23,9	13,0
Total (14 i més)	34,0	27,1	46,2	33,5	45,0	29,3*

Taxes d'activitat masculina per edats. 1986

	Grècia	Espanya	França	Itàlia	Portugal	Catalunya
14-19	22,7	28,2	21,5	26,2	53,9	43,3*
20-24	71,4	77,0	82,8	75,3	82,9	71,1
25-29	94,4	93,1	96,5	91,4	94,4	94,6
30-34	97,3	97,3	97,6	97,5	96,6	97,1
35-39	97,5	97,1	98,0	98,3	96,2	97,0
40-44	97,0	96,1	97,3	97,2	95,4	96,0
45-49	94,6	93,8	95,3	95,8	92,5	93,5
50-54	87,7	89,5	89,6	89,1	85,5	89,3
55-59	75,5	78,6	63,1	69,3	74,3	78,0
60-64	52,4	51,7	22,6	37,4	54,6	48,1
Total (14 i més)	67,8	66,6	67,3	66,8	72,2	70,9*

Font: Enquesta sobre les forces de treball. Resultats 1986. Eurostat 1988. Per Catalunya Padrers Municipals d'habitants de Catalunya. 1986. C.I.D.C. 1987.

* El primer grup per Catalunya és 16-19, l'últim grup 65 i més, i la taxa total 16 i més.

Taula 2
Taxes d'activitat femenina de les solteres i casades. 1986

	Grècia	Espanya	França	Itàlia	Portugal	Catalunya
Solteres						
14-24	29,2	34,9	38,3	39,2	47,3	51,5*
25-49	76,5	78,0	88,3	75,8	77,2	79,18
50-64	33,9	54,3	58,3	33,9	49,9	51,27
65 i més	9,8	4,3	2,5	3,2	10,4	5,11
Total (14 i més)	38,2	41,7	49,6	43,2	49,8	53,3*
Casades						
14-24	34,2	36,2	68,6	43,5	61,3	52,2*
25-49	45,7	29,9	67,2	46,5	62,5	34,99
50-64	32,5	17,1	34,6	20,1	33,2	15,18
65 i més	10,2	2,6	1,7	3,3	10,2	1,21
Total (14 i més)	37,2	22,8	50,7	33,8	48,2	26,5*

Font: Enquesta sobre les forces de treball. Resultats 1986. Eurostat 1988. Per Catalunya Padrons Municipals d'habitants de Catalunya. 1986. C.I.D.C. 1987

* El primer grup per Catalunya és 16-19, l'últim grup 65 i més, i la taxa total 16 i més.

Taula 3
Taxes femenines d'atur per edats. 1986

	Grècia	Espanya	França	Itàlia	Portugal	Catalunya
14-19	41,7	55,3	40,1	48,9	25,4	65,6*
20-24	30,6	46,8	22,7	36,6	25,1	43,6
25-29	15,8	29,6	13,1	20,2	14,7	24,1
30-34	10	17	10,6	12,3	9,6	18,6
35-39	7,3	12,4	8,6	7,9	8,1	15,0
40-44	6	10,3	7,1	7	6,5	12,5
45-49	4,8	9	7,1	6,2	5,3	11,7
50-54	2,8	7,1	7,1	4,6	3,9	10,7
55-59	—	7,5	8,4	2,6	2,7	11,3
60-64	—	4,8	4	2,7	—	8,7
Total (14 i més)	11,6	25	12,3	17	11,6	26,7*

Font: Enquesta sobre les forces de treball. Resultats 1986. Eurostat 1988. Per Catalunya Padrons Municipals d'Habitants de Catalunya. 1986. CIDC 1987.

* El primer grup per Catalunya és 16-19, l'últim grup 65 i més, i la taxa total 16 i més.

Taula 4
Estructura de les ocupades per sector d'activitat i percentatge de
feminització per branques. 1986

	Agricultura	Indústria	Com./Host.	Transp./Com.	Serv. Ec.	Admist.	Altr. Serv	Total
França	0,72	20,13	15,59	4,42	10,30	12,35	36,49	100
Grècia	2,13	28,95	14,03	3,73	6,93	11,72	32,50	100
Itàlia	5,69	28,49	13,43	2,56	5,07	15,52	29,25	100
Portugal	3,96	34,08	12,41	2,79	3,06	7,82	35,88	100
Espanya	2,05	21,44	15,63	2,70	4,74	7,16	46,28	100
Catalunya	1,82	31,98	22,27	3,24	6,28	25,51	8,91	100
França	22,67	25,56	45,56	27,16	52,02	47,99	69,04	43,33
Grècia	30,00	23,62	34,80	12,28	44,32	31,13	53,04	31,75
Itàlia	35,19	24,92	35,77	13,53	36,93	35,73	58,72	34,02
Portugal	26,67	30,25	34,41	18,79	29,82	30,00	77,78	38,33
Espanya	8,30	15,77	29,58	12,34	24,34	26,01	65,08	28,29
Catalunya	10,00	20,95	36,67	14,68	27,93	51,01	73,33	29,56

Font: Sondeig de les forces de treball. Resultats 1986. Eurostat 1988.

Per Catalunya: Padrons Municipals d'Habitants 1986. CIDC 1987.